

INSTRUKCJA OBSŁUGI



Teleskopowe ramię wyciągowe

TELERGO-L-2-2000

TELERGO-L-2-2400

TELERGO-L-3-3000

Spis treści

- 1. Uwagi wstępne**
- 2. Przeznaczenie**
- 3. Zastrzeżenia producenta**
- 4. Dane techniczne**
- 5. Budowa i działanie**
- 6. Montaż i uruchomienie**
- 7. Użytkowanie**
- 8. Zakłócenia w pracy, przyczyny, środki zaradcze**
- 9. Instrukcja konserwacji**
- 10. Instrukcja BHP**
- 11. Transport i przechowywanie**
- 12. Warunki gwarancji**

1. UWAGI WSTĘPNE

Celem niniejszej instrukcji jest dostarczenie użytkownikowi wskazówek z zakresu budowy, uruchamiania i eksploatacji ramienia ssącego typu TELERGO.

Przed przystąpieniem do użytkowania urządzenia należy dokładnie zapoznać się z treścią niniejszej instrukcji.

Ze względu na ciągłość prac prowadzonych przy doskonaleniu naszych wyrobów, zastrzegamy sobie możliwość zmian konstrukcyjnych podwyższających walory użytkowe.

Konstrukcja ramienia ssącego **TELERGO** odpowiada wymaganiom aktualnego poziomu techniki oraz zapewnienia bezpieczeństwa i zdrowia zawartych w:

- **Dyrektywie 2006/42/WE** Parlamentu Europejskiego i Rady z dnia 17 maja 2006 r. w sprawie maszyn zmieniającej dyrektywę 95/16/WE (przekształcenie)/Dz. Urz. UE L157 z dn. 09.06.2006, str. 24/
Rozporządzenie Ministra Gospodarki z dnia 21 października 2008 r. w sprawie wymagań dla maszyn (Dz. U. Nr 199 z 2008 r. poz. 1228)

Spełnia wymagania następujących norm zharmonizowanych:

- PN-EN ISO-12100:2011 Bezpieczeństwo maszyn – Ogólne zasady projektowania – Ocena ryzyka i zmniejszanie ryzyka

2. PRZEZNACZENIE

Ramiona TELERGO są przeznaczone do odsysania pyłów i gazów spawalniczych, także innych drobnych pyłów bezpośrednio u źródła emisji, nie dopuszczając do ich rozprzestrzeniania się w pomieszczeniu i wdychania przez ludzi.

Ramiona wykonywane są w wersji wiszącej. Ramiona mogą pracować samodzielnie z własnym wentylatorem lub w grupie podłączonej do magistrali z wentylatorem centralnym.

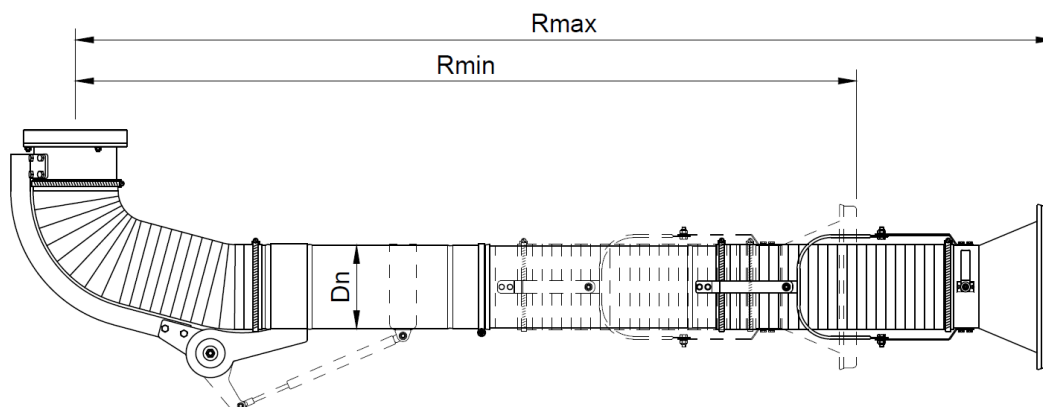
3. ZASTRZEŻENIA PRODUCENTA

- Producent nie ponosi odpowiedzialności za skutki wynikające z niezgodnego z przeznaczeniem użytkowania urządzenia.
- Niedopuszczalne jest instalowanie na urządzeniu dodatkowych elementów niewchodzących w jego skład lub wyposażenie.
- Niedopuszczalne są samowolne przeróbki i modyfikacje urządzenia.
- Należy chronić przed uszkodzeniami mechanicznymi elementy elastyczne oraz rury przewodu ssącego.
- Przed montażem urządzenia należy sprawdzić nośność elementów konstrukcyjnych, do których urządzenie będzie przymocowane.
- Urządzenie nie może być stosowane do przetłaczania powietrza zawierającego zanieczyszczenia żrące.

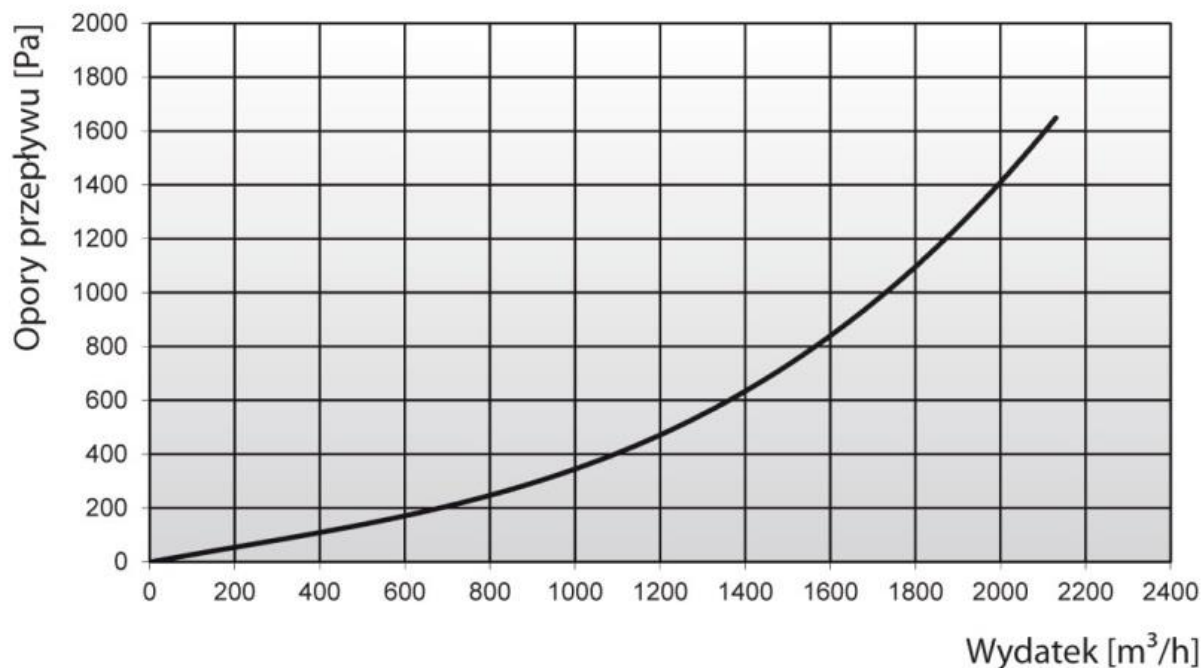
4. DANE TECHNICZNE

Tab.1

Typ:	Zasięg		Zalecany wydatek [m ³ /h]	Średnica Gniazda Dn [mm]	Ilość segmentów rurowych	Masa [kg]
	Max. [mm]	Min. [mm]				
TELERGO-L-2-2000	2000	1600	1000	160	2	11,5
TELERGO-L-2-2400	2400	1800	1000	160	2	13
TELERGO-L-3-3000	3000	1850	1000	160	3	15



Rys.1 Rysunek wymiarowy

Uwaga: TELERGO-L-3-3000 posiada dodatkowo sprężynę gazową.



Rys.2 Charakterystyka przepływowa

ELEMENTY DODATKOWE


Tab.2

Rodzaj ssawki	Materiał	Typ	Nr kat.	d [mm]	D [mm]	L [mm]	Masa [kg]	Wyposażenie
	Błacha aluminiowa	LSO-S	810H45	170	275	135	0,65	- wymienna siatka wlotowa - przepustnica

Tab.3

Siatka wlotowa do ssawek ERGO-FLEX	Typ	Nr. kat.	Masa [kg]
	WOLS	834Z31	0,06

Tab.4

Rodzaj wspornika	Materiał	Typ	Nr kat.	S [mm]	Masa [kg]
	Błacha stalowa	WB-ERGO L/S	817W27	277	7

5. BUDOWA I DZIAŁANIE

Ramię odciągowe teleskopowe zbudowane jest z następujących elementów:

- gniazda obrotowego,
- ssawki z przepustnicą,
- segmentów rurowych o konstrukcji teleskopowej – segmenty wchodzi jeden w drugi.

Segmenty rurowe są wykonane z blachy nierdzewnej, a gniazdo obrotowe z odlewanych elementów aluminiowych.

Średnica nominalna ramion wynosi 160 mm. Ramię posiada przegub cierny umieszczony w pobliżu gniazda obrotowego. Ssawka ma możliwość ustawienia wlotu w dowolnym kierunku.

6. MONTAŻ I URUCHOMIENIE

Ramiona mogą być montowane do wsporników ściennych (dostawa na osobne zamówienie).

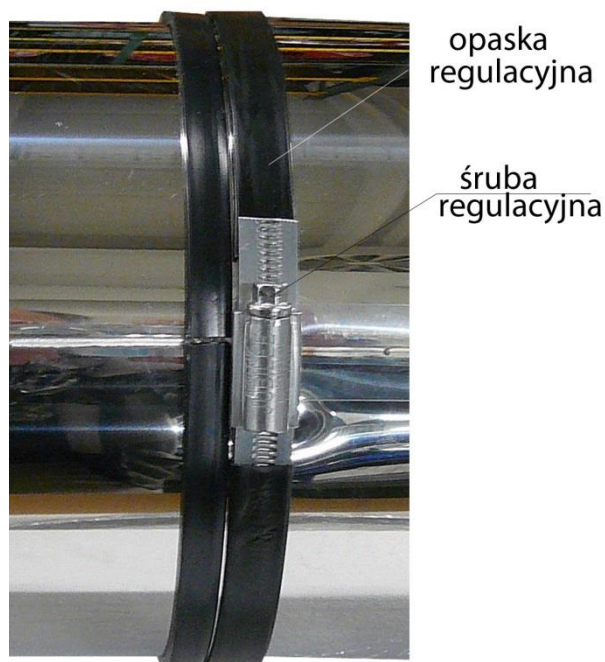
Ramię TELERGO nie należy montować bezpośrednio do kanałów wentylacyjnych, ponieważ instalacje te nie muszą być przystosowane do przenoszenia takich obciążeń, jakie mogą wystąpić podczas eksploatacji urządzenia.

URUCHAMIANIE:

- Przed przystąpieniem do pracy należy włączyć wentylator wyciągowy lub upewnić się, że działa instalacja wyciągowa.
- Ssawkę ustawić w odległości nie większej niż 30 cm od łuku spawalniczego i nie mniej niż 20 cm ze względu na możliwość zassania osłony gazowej przy spawaniu z użyciem gazów ochronnych (CO₂, argon). Jednocześnie ssawka powinna skutecznie odsysać dymy i nie stwarzać utrudnień w pracy.
- Dźwignią przepustnicy wyregulować ilość zasysanego powietrza tak, aby skutecznie likwidować zadymienie i/lub zapylenie.
- Podczas pracy można wielokrotnie zmieniać położenie ssawki oraz przepustnicy każdorazowo dostosowując do aktualnych potrzeb.
- Po zakończeniu pracy należy wyłączyć wentylator lub zamknąć przepustnicę w przypadku współpracy ze stałą instalacją wyciągową.
- Wsunąć segmenty rurowe jeden w drugi, by nie powodowały utrudnień w pracy.

UWAGA: Segment rurowy zewnętrzny oraz środkowy (w TELERGO-L-3-3000) posiadają opaski regulacyjne służące do regulacji siły wysuwu segmentów rurowych.

Wkręcając lub wykręcając śrubę regulacyjną ustalamy siłę wysuwu tak, by można było wyregulować długość ramienia, a jednocześnie segmenty rurowe nie wysuwały się pod wpływem własnego ciężaru (patrz Fot.1).



Fot.1

7. UŻYTKOWANIE

Konstrukcja urządzenia pozwala na bezawaryjną i bezpieczną pracę bez dodatkowych zabiegów.

Regulacja ramion ssących TELERGO polega na regulowaniu przegubu ciernego. Hamulec cierny znajdujący się w przegubie utrzymuje urządzenie we właściwej pozycji podczas pracy. Regulacja hamulca odbywa się poprzez dokręcenie lub odkręcenie nakrętek dociskających elementy cierne. Regulację hamulca w przegubie należy przeprowadzić tak, aby z jednej strony zapewnić samohamowność urządzenia (co jest istotne dla utrzymania właściwej pozycji podczas pracy), a z drugiej strony nie spowodować nadmiernych oporów ruchu podczas zmiany położenia.

Po przeprowadzeniu regulacji należy dokręcić nakrętki.

8. ZAKŁÓCENIA W PRACY, PRZYCZYNY, ŚRODKI ZARADCZE

Objawy zakłóceń	Przyczyna i sposób usunięcia
Ramię opada	Źle wyregulowany hamulec cierny przegubu. Zwiększyć docisk płytek ciernych hamulca przegubu poprzez dokręcenie nakrętek regulacyjnych.
Ramię ssące ustawia się samoczynnie w jednym położeniu.	Oś obrotu głowicy obrotowej nie jest pionowa. Doprowadzić do pionu oś obrotu głowicy obrotowej ramienia ssącego ERGO poprzez wypoziomowanie kołnierza mocującego urządzenie.
Zmniejszona wydajność odsysania i zwiększona hałaśliwość instalacji odciągowej z ramieniem ssącym	Niewłaściwy kierunek obrotów wirnika wentylatora. Zmienić kolejność faz zasilania silnika 3-fazowego.
	zatkane pory siatki ssawki. Oczyszczyć szczotką drucianą siatkę.

9. INSTRUKCJA KONSERWACJI

Konserwacja polega na wykonaniu następujących czynności:

- Okresowym oczyszczaniu powierzchni ssawki i siatki z osadzanych pyłów i zanieczyszczeń dla zapewnienia pełnej przepustowości odsysanego środowiska. W przypadku pyłów spawalniczych dodatkowo spryskiwać preparatem zapobiegającym przyklejaniu się odprysków.
 - Regulacji układu przegubowego w przypadku utraty jego samohamowności.
 - Smarowaniu głowicy obrotowej co trzy miesiące smarem stałym (smarowniczką na kołnierzu obrotowym).
 - Przeglądowi po rocznej eksploatacji urządzenia oraz wymianie lub naprawie elementów, których zużycie zostało stwierdzone.
 - Oczyszczeniu wewnętrznej powierzchni segmentów rurowych z osadzonych zanieczyszczeń. Częstotliwość prac zależy od intensywności eksploatacji.
- Zaleca się sprawdzanie stanu zanieczyszczenia raz na kwartał i w zależności od potrzeb oczyszczać je.**

10. INSTRUKCJA BHP

Ramiona ssące typu ERGO nie stwarzają zagrożeń pod warunkiem poprawnego i trwałego zamocowania ramienia do ściany pomieszczenia lub innego elementu konstrukcyjnego. Niepewne zamocowanie urządzenia grozi jego oderwaniem, co może stanowić poważne zagrożenie dla znajdujących się w pobliżu pracowników. Po zakończonej pracy urządzenie należy ustawić w takiej pozycji, aby nie tamowało ruchu oraz nie stwarzało przeszkód i zagrożeń dla innych pracowników lub użytkowników pomieszczenia.

Przed montażem urządzenia należy sprawdzić nośność elementów konstrukcyjnych.

11. TRANSPORT I PRZECHOWYWANIE

Ramiona TELERGO pakowane są w stanie częściowo zmontowanym (osobno pakowana jest ssawka). Ramiona ssące należy przechowywać i transportować w stanie częściowo zmontowanym oraz w opakowaniu specjalnie do tego celu przeznaczonym (karton). Urządzenia należy przechowywać w pomieszczeniach suchych i przewiewnych. Transport i przeładunek winny się odbywać w sposób eliminujący uszkodzenia, zadrapania, wgniecenia samych urządzeń, a także zniszczenie opakowania lub zatarcie występujących na nim oznaczeń.

12. WARUNKI GWARANCJI

Okres gwarancji określony jest w Karcie Gwarancyjnej urządzenia. Gwarancja nie obejmuje:

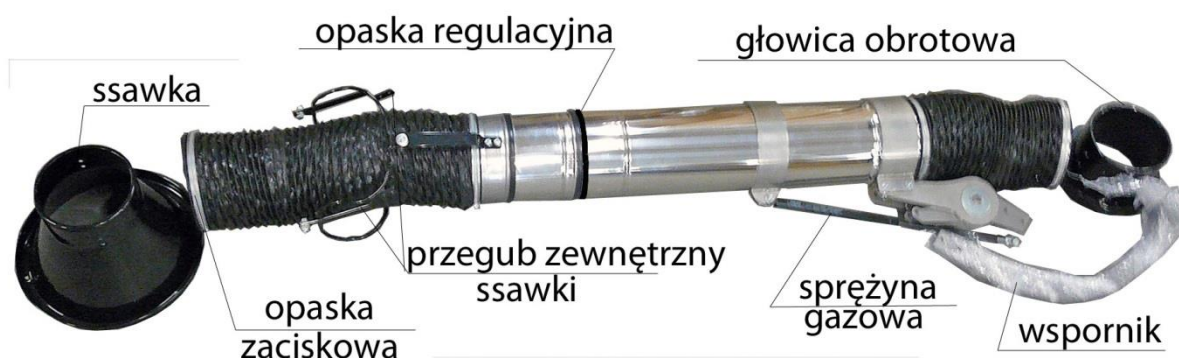
- urządzenia używanego niezgodnie z przeznaczeniem,
- uszkodzeń mechanicznych i elektrycznych zawinionych przez użytkownika,
- samowolnych przeróbek i adaptacji urządzenia,
- niesprawności będących wynikiem normalnego zużycia eksploatacyjnego.

Niestosowanie się do punktu 3. „Zastrzeżenia producenta” niniejszej instrukcji, a zwłaszcza dokonanie samowolnych przeróbek powoduje utratę gwarancji.

INSTRUKCJA MONTAŻU RAMION TELERGO-2 oraz TELERGO-3

Ramię TELERGO transportowane jest w stanie częściowo rozmontowanym tj. osobno wspornik gniazda obrotowego, gniazdo obrotowe, ssawka, śruby, podkładki, nakrętki do montażu w/w elementów.

Montaż ramienia należy rozpocząć od wyjęcia ramienia oraz ssawki z opakowania i ułożenia na gładkiej powierzchni.



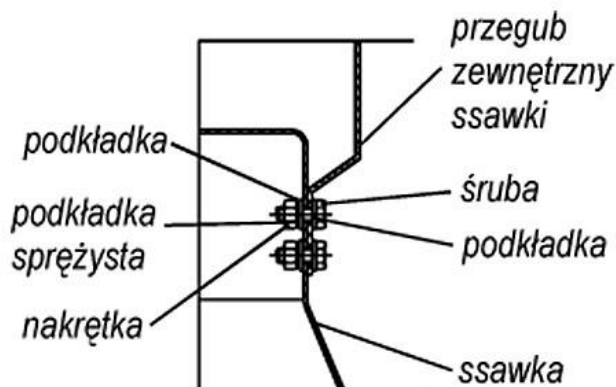
Fot.2 Ramię TELERGO-3 w stanie rozmontowanym



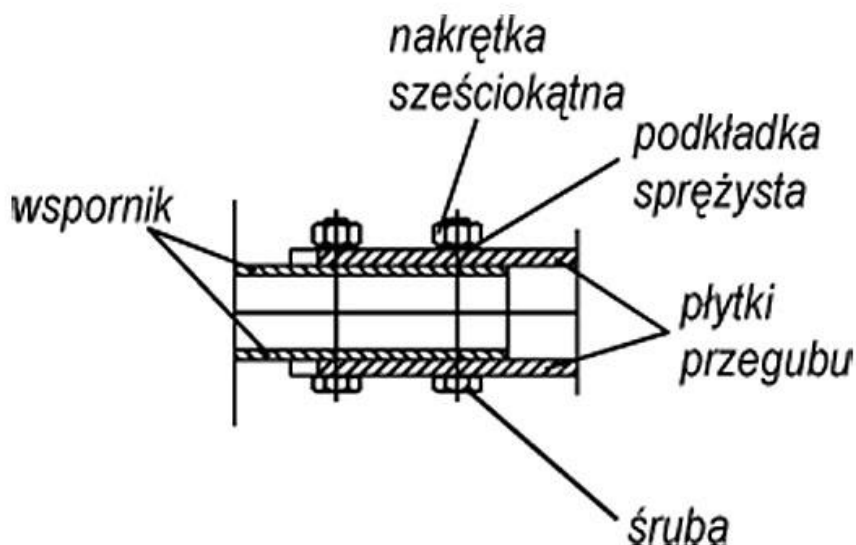
Fot. 3 Ramię TELERGO-2 w stanie zmontowanym

1. Na ssawkę nakładamy przewód elastyczny wraz z opaską zaciskową. Po założeniu przewodu na ssawkę zaciskamy opaskę.
2. Przykręcić przegub zewnętrzny ssawki jak na rys. 1.

Rys.1

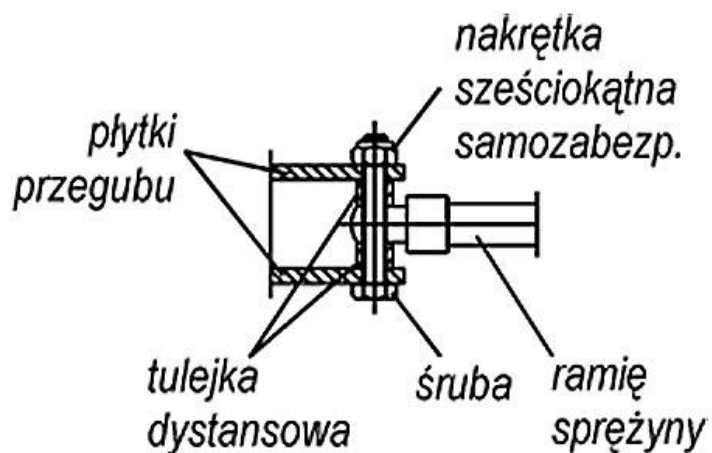


3. Nasunąć przewód elastyczny na króciec gniazda obrotowego i zacisnąć opaskę zaciskową
4. Przykręcić wspornik dolny do płytki przegubu (patrz fot. 2) jak na rys.2.



Rys. 2

5. Zamocować drugi koniec wspornika do gniazda obrotowego.
6. W przypadku TELERGO-3 końcówkę sprężyny gazowej skrócić z płytką przegubu dolnego jak na rys. 3.

**Rys. 3**

Uwaga: Ramię TELERGO-2 nie posiada sprężyny gazowej.

Po wykonaniu powyższych czynności ramię jest gotowe do zamocowania do wspornika ściennego lub do urządzenia.

DEKLARACJA ZGODNOŚCI WE NR.....

Producent (ew. również jego upoważniony przedstawiciel / importer):

nazwa: **KLIMAWENT S.A.**

cccccccccccccc

Osoba upoważniona do przygotowania dokumentacji technicznej:

nazwisko i adres:

niniejszym deklaruje, że maszyna :

nazwa: **Ramię ssące**

typ / model: **TELERGO**

numer seryjny:

rok produkcji:

spełnia wymagania następujących dyrektyw europejskich:

Dyrektywa 2006/42/WE Parlamentu Europejskiego i Rady z dnia 17 maja 2006 r.
w sprawie maszyn zmieniająca dyrektywę 95/16/WE
(przekształcenie)/Dz. Urz. UE L157 z dn. 09.06.2006, str.
24/ Rozporządzenie Ministra Gospodarki z dnia 21
października 2008 r. w sprawie wymagań dla maszyn
(Dz. U. Nr 199 z 2008 r. poz. 1228)

spełnia wymagania następujących norm zharmonizowanych:

PN-EN ISO-12100:2011 Bezpieczeństwo maszyn – Ogólne zasady projektowania –
Ocena ryzyka i zmniejszanie ryzyka

miejsce, data

podpis osoby upoważnionej

imię, nazwisko, funkcja sygnatariusza



Producent:
KLIMAWENT S.A.
81-571 Gdynia, ul. Chwaszczyńska 194
tel. 58 629 64 80, 58 771 43 40
fax 58 629 64 19
e-mail: klimawent@klimawent.com.pl

www.klimawent.com.pl

810R63-TELERGO-L-3-3000-001-03.10.2016
810R64-TELERGO-L-2-2400-001-03.10.2016
810R65-TELERGO-L-2-2000-001-03.10.2016